



TEMA 3

OPERACIONET E SHPËTIMIT NË ZONAT NËNTOKËSORE TË NDËRTESAVE TË LARTA

(ZHYTJE NË TYM)



DAZSH	Drejtues Automjetesh Zjarrfikëse dhe Shpëtimi	
AMGT	Aparat për Mbrojtjen nga Gazi dhe Tymi	
DL	Drejtues Luftuesish	
DSHZ	Drejtues i Shuarjes së Zjarrit	
L	Luftues	
L1	Luftues i Parë	
L2	Luftues i Dytë	
PA	Pikë Ankorimi në ZHT	
PMP	Pajisje Mbrojtëse Personale	
PRQR	Pikë Ankorimi, Rrugë Sulmi, Qëllimi me Ndërhyrjen, Rreziqe të Veçanta	
PTZ	Pajisje Tekniko Zjarrfikëse	
QN	Qëllimi i Ndërhyrjes	
RS	Rrugë Sulmi	
RTK	Rruga e Tërheqjes / Kthimit	
ZHT	Zhytje në Tym	
OVVU	Orientim Vlerësim Vendim Urdhër	
PSH	Përgjegjës Shërbimi	
GT	Gazrat dhe Tymi	
MKZ	Mbrojtja Kundra Zjarr	
VPP	Ventilator Presioni Pozitiv	
VS	Ventilim i Sforcuar	
ACZ	Auto Cisternë Zjarrfikëse	
IMKZ	Instalime të Mbrojtjes Kundra Zjarrit në objekte	

Albani Laci



1. Zhytja në Tym ZHT

Termi Zhytja në Tym, në vijim ZHT nënkupton:

Hyrje ose depërtim në ambiente me tym të dendur toksik për të shpëtuar jetë, luftuar zjarrin ose për kryerjen e ndërhyrjeve të tjera të ngjashme, veshur me pajisje mbrojtëse (PMP) dhe aparat të mbrojtjes nga gazi dhe tymi. (AMGT)



Qëllimi i ZHT:

1. Shpëtimi i jetës

2. Lokalizimi i vatrës së zjarrit



Albani Laci



2. Kriteret për ZHT

Për të kryer një ZHT të suksesshëm duken plotësuar këto kritere:

1. Personeli plotëson kriteret e përcaktuara në Ligj (Zjarrfikës)
Personeli duhet të jetë Zjarrfikës i trajnuar sipas Ligjit 152 dhe akteve nën ligjore
2. Të kryhet një vlerësim paraprak i rrezikut.
Të kryhet një vlerësim paraprak i vendit ku do të veprohet për të reduktuar rreziqet potenciale
3. Personeli është i mjaftueshëm në varësi të situates
Të ketë mjaftueshëm personel zjarrfikës për të kryer ndërhyrje të sigurtë
4. Ka një qëllim të qartë me ndërhyrjen (QN)
Të kemi një qëllim të qartë me ndërhyrjen dhe rezultatet që duam të arrijmë dhe i gjithë personeli të jetë në të njëjtën linjë.
5. Personeli ka pajisjet Mbrojtëse Personale PMP(PPE) e duhura dhe AMGT janë të kontrolluara.
I gjithë personeli që do të merret me ZHT pa përjashtim duhet të jetë i pajisur me PMP dhe AMGT
6. Linjat e luftimit janë të shtrira dhe nën presion
Të gjitha veprimet duhet të kryhen me linja të shtrira nën presion dhe të kontrolluara

Albani Laci



3. Pajisjet Mbrojtëse Personale

Siguria e Zjarrfikësve është prioritare, ndaj pajisjet mbrojtëse personale duhet të mbahen gjatë gjithë procesit të veprimeve operacionale pa përjashtim.

PMP-të duhet të jenë:

- Nënshtrës mbrojtëse
- Kapuç Zjarri
- Xhaketa dhe Pantallona Zjarri
- Helmetë Zjarrfikëse
- Doreza Zjarri
- Këpucë Zjarri
- AMGT (mundësisht me hyrje emergjence)
- Alarm inaktiviteti
- Maskë evakuimi një përdorimesh.
- LINJË LUFTIMI



Albani Laci



4. Pajisjet Tekniko-zjarrfikëse

Për të lehtësuar veprimet operationale në ZHT në ndihmë kemi edhe Pajisjet Tekniko Zjarrfikëse (PTZ) që variojnë sipas situatës të cilat na japin mundësi më të madhe për të arritur qëllimin me ZHT.

Mund të përmendim:

- Prozhektor / Ndricules dore
- Leva dhe Sëpata për haje dyersh prishje pengesash
- Kamera Termike
- Radiondërlidhje
- LINJA E LUFTIMIT
(MOS E LËSHO PËR ASNJE MOMENT
veç rasteve poshtë)

Albani Laci





5. FunkSIONET

5.1 DSHZ- Drejtues i Shuarjes së Zjarrit /PSH- Përgjegjës Shërbimi (Komandant)

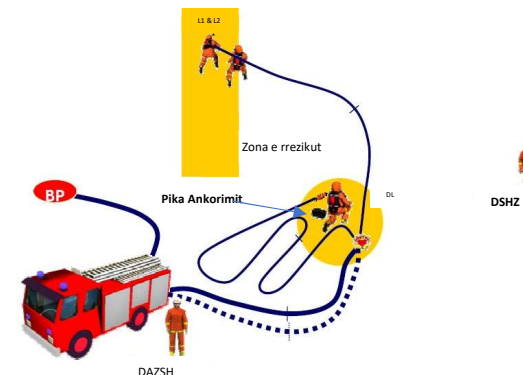
- Drejton të gjitha veprimet operuese dhe koordinon të gjitha forcat në vendngjarje *(Deri të kalimit të komandës tek DSHZ) (sipas Nenit 35 VKM 520).*
- **O.** Orjentohe në vendngjarje 360 gradë . Orientim
- **V.** kryen vlersimin e rrishtut . Vlerësim
- **V.** Vendos qëllimin me ndërhyrjen dhe rrugën/ët e sulmit. Vendim
- **U.** Urdhëron për taktikat e shuarjes dhe metodat e kërkimit. Urdhërim
- Gjatë gjithë ndërhyrjes vlerëson situatën , merr vendime dhe informon sipas rastit.
- Sigurohet për gjendjen fizike dhe mendore të personelit gjatë gjithë ndërhyrjes.
- Komunikon me DL.
- Sipas rastit komunikon me Sallën dhe shërbimet e tjera.



5. FunkSIONET

5.2 DL- Drejtuesi i Luftuesve

- Informohet për objektin dhe sistemet e mbrojtjes nga zjarri.
- Lexon situatën dhe orientohet në vend.
- Kontrollon dhe urdhëron:
 - P. Vendos Pikën e Ankorimit (PA)
 - R. Kontrollon rrugën e sulmit (RRS)
 - Q. Kontrollon qëllimin me ndërhyrjen (QN)
 - R. Kontrollon rreziqet e veçanta dhe mundohet ti eliminoj ato
 - Kontrollon ndërlidhjen dhe AMGT e Luftuesëve
- Mundësisht regjistron kohën e zhytjes së Luftuesëve.
- Komunikon me DSHZ duke njoftuar për fillimin dhe mbarimin e ZHT si dhe çdo gjë tjetër.
- Përgatitet vetë për të ndërhyrë me AMGT dhe linjë me hedhëse nën presion.



Pikë Ankorimi- Vend i sigurt ku fillon dhe përfundon ZHT
Mund të ndryshoj gjatë ndërhyrjes



Të përgjithshme:

- Informohet për PRQR.
- Kontrollon AMGT (300 bar por jo më pak se 240 bar).
- Merr PTZ e nevojshme për ndërhyrjen.
- Lexon situatën dhe Ajros linjën.
- Informohet për rrugën e tërheqjes / kthimit (RRTK) dhe konfirmon urdhërat e marra.
- Kontrollon vazhdimisht mamometrën e AMGT dhe RRT.
- Njofton vazhdimisht DL dhe mban kontakt të afërt vizual ose zanor me L tjetër (Në rast nevojë Litar).
- Llogarit ajërin e mbetur dhe merr parasysh kohën e kthimit.
- Ndalon menjëherë ndërhyrjen nëq njëri nga L nuk ndjehet mirë dhe kthehen të dy pa përjashtim!
- Në rast të shkëputjes së ndërlydhjes , ndalohet ndërhyrja.
- Pas ndërhyrjes raportojnë veprimtarinë dhe statusin fizik dhe mendor.

Albani Laci

5. Funkcionet

- L1- Luftuesi i pare dhe**
- L2- Luftuesi i dytë**





5.3 L1- Luftuesi i parë dhe L2- Luftuesi i dytë

Specifike për L1:



- Mban hedhësen dhe përgjigjet për shuarjen e zjarrit dhe vepron sipas situatës.
- Është vigjilent përpara, lartë dhe anash.
- Në asnjë moment nuk e lëshon hedhësen.

Specifike për L2:



- Siguron të ketë mjaftueshëm linjë për të manovruar.
- Është vigjilent mbrapa dhe anash.
- Merr PTZ e nevojshme për hapje, prerje etj.
- Përgjigjet për komunikimin / ndërlidhjen me DL.

5.4 DAZSH-Drejtues Automjetesh Zjarrfikëse dhe Shpëtimi

- Dëgjon vazhdimisht në radion e ZHT.
- Siguron ujë të vazhdueshëm për ndërhyrjen dhe furnizon DL dhe L sipas nevojës.
- Njofton për nivelin e ujit dhe njofton DL të ndërpritet ndërhyrja kur në cisternë ka më pak se 600 litra ujë.

Albani Laci



6. Organizimi i Formacioneve ZHT

6.1 Situatat e Zjarreve / Ngjarjeve sipas Ligjit 152 ndahen ne 3:

1. Normale

Përballohet nga forcat dhe mjetet e një Stacioni / Bashkie

2. Masive

Duhet ndihma e stacioneve / Bashkive të tjera

3. Me Përmasa të Mëdha

Duhet ndihmë e strukturave

Sidoqoftë në të treja situatat duhet të ketë rutina të mirë përcaktuara për të realizuar me sukses QN dhe trajtohen ndryshe nga njëra tjetra.



6. Organizimi i Formacioneve ZHT

6.2 Formacioni minimal i një grupi ZHT duhet të përbehet nga 3 Zjarrfikës:

- 1 DL
- 2 L

Sipas situatës grupet mund të jenë :

1. Offensiv

Grupi sulmues

2. Defensiv

Mbrojtës të sulmuesve (sipas rastit)

3. Emergjence

Grup shpëtimi

4. Rezervë

Grup në gatishmëri për ndërrim

6.3 Situatë “Normale”

Nisja optimal për kryerjen e veprimeve operationale në situata “Normale” është 1+4 ku personeli ndahet në:

- 1 PSH
- 1 DAZSH
- 1 DL
- 2 L



Në situatat e vendit tonë në rastet e nisjeve :

- 1+3

rolin e DL mund ta kryej PSH dhe DAZSH mban ndërlidhjen mes DL dhe sallën.



- 1+2

Nuk rekomandohet ndërhyrja pasi nuk konsiderohet e sigurtë dhe duhet të thërriten të gatshmit për të kompletuar formacionin të paktën ne 1+3.

Albani Laci

Në rastet ku rrezikohet jetë dhe ndërhyrja bën diferencë mundet që PSH të bëjë rolin e L2 dhe DAZSH veç ndërlidhjes duhet të jetë i gatshëm të bëj DL për të asistuar në shpëtim apo siguruar daljen ose shpëtimin e L1 dhe L2.

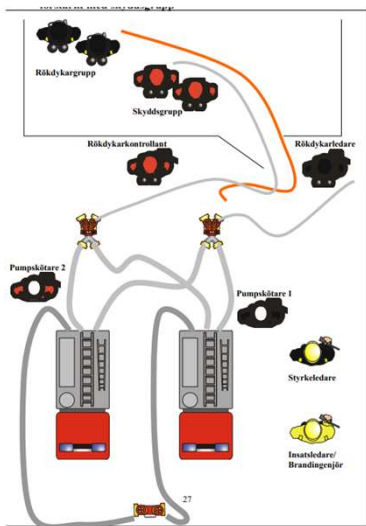




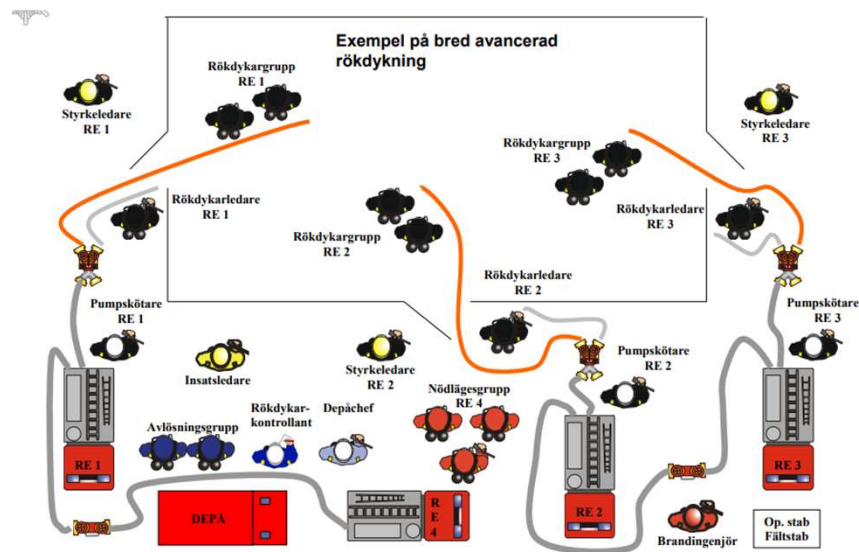
6. Organizimi i Formacioneve ZHT

6.4 Situatë Masive ose Me përmasa të mëdha në varësi të situatës përshtatet edhe ndërhyrja duke sektorizuar vendngjarjen dhe plotësuar me Grupe Defensivë, Emergjente dhe Ndërrimi.

Shembull Defensiv



Shembull me Grup Emergjente dhe ndërrese



Albani Laci



7. Faza Alarmimit

Procesi i punës fillon që në stacion në momentin e alarmimit / njoftimit

- **Informacioni paraprak**
Çfar ideje mund të krijojmë paraprakisht duke “lexuar” informacionin e marrë?
- **PTZ**
Çfar pajisjesh të tjera mund të marrim që përpara nisjes dhe çfar mund të kërkohet që nuk e posedojmë?
- **Çfar situatë duket se është?**
Normale,masive apo me përmasa. A duhen alarmuar të gatshmit ose stacione fqinj? A duhen alarmuar shërbime të tjera?
- **Ndani detyrat paraprakisht**
Kush bën çfarë dhe cila është QN dhe taktikat vendosni taktikat paraprake sipas informacionit të marre. Jini të gatshëm ti ndryshoni sipas nevojës pas mbërritjes në vendngjarje.
- **Përgatituni mendërisht**
*Asnjë situatë nuk ngjanë me tjetrën ndaj shpresoni për më të mirën por përgatituni për më të keqen dhe projektojeni atë në mendjen tuaj që në fillim.
Zjarrfikësit i duhet të marri vendime në situata shumë të vështira, nën presion dhe në kohë rekord.
Stërvituni vazhdimisht pa qene nevoja t’ju shty dikush, zjarri nuk pyet për askënd!*



9. Qëllimi i Ndërhyrjes

Qëllimi i ndërhyrjes përcaktohet në varësi të situatës në ngjarje dhe ndjek dinamikën e saj.

Mund të ndryshoj gjatë gjithë kohës deri në përfundim.



Pas përcaktimit të QN:së përzgjidhen taktika që do të përdoren.

PSH:

QN: SHPËTIM JETE – Taktika: Kërkim Shpëtim+Defensiv

QN: SHPËTIM PRONE- Taktika: Ofensive ose Defensive



10. Rreziqet potenciale

!!!2 brenda, 2 jashtë!!!

Nënkupton të kthehen jashtë aq zjarrfikës sa jenë futur brenda, të plotë dhe pa dëmtime!

Nga rreziqet që mund të hasen në ndërhyrjet në fjalë ndër të tjera mund të theksohen:

- **Çorientimi**
Në ambjentet e mbyllura dhe sidomos ato të mbushura me tym ku vizibiliteti është shumë i ulët, pakujdesia më e vogël humb sensin e orientimit dhe mbetesh brenda.
- **Gazrat dhe tymi**
Ventilimi është një faktor shumë i rëndësishëm
 - Ventilimi përpara kohe do ti rrisë intensitetin zjarrit duke zgjatur dhe vështirësuar shuerjen.
 - Ventilim i vonuar con në mbytjen e flakëve duke vështirësuar gjetjen e vatrës, përhapjen e gazerave dhe rrezikun e mbindezjes së tyre, ndikim negativ tek njerzit dhe në konstruksion.
 - Gazërat duhen ftohur përpara ventilimit.
- **Ngarkesa dhe dinamika e zjarrit**
Ngarkesa e zjarrit përcaktohet nga lloji, sasia dhe mënyra se si është vendosur në objekt materiali që digjet, e cila si rrjedhojë “prodhon” edhe sasinë e gazrave dhe tymit që çlirohet. Ngarkesa e zjarrit varjon nëse zjarri është i kontrolluar lënda djegëse (ngarkesë e ulët) apo ventilimi (ngarkesë e lartë) nga e cila varet dinamika e zjarrit.
- **Konstruksioni (objekti)**
Dëmtime potenciale në konstruksion, ndikimi i nxehtësisë si rrjedhojë shëmbje, shpërtim i gazërave të pa ftohur dhe pa ventiluar, shëmbje, thyerje xhamash, mbindezje etj
- **Lodhja**
Humbja e logjikës, halucinacione, panik etj
- **Magazinime të lëndëve të djegshme / plasëse**
Bombula gazi, benzine, naftë, municione etj.

Albani Laci



11. Informacion rreth objektit

Për të bërë një ndërhyrje të shpejtë dhe të sigurt mundohuni të merrni sa më shumë informacion që të jetë e mundur përpara se të fillojë ZHT.

Krijoni një ide për madhësinë e objektit bazuar në informacionin e mbledhur, rrethanat dhe mbi të gjitha duke lexuar objektin dhe situatën.

- Ka flakë të dukshme nga jashtë?
Faza e zjarrit
- Çfarë digjet dhe si është vendosur? (Bombula, etj?)
Ngarkesa dhe Dinamika e zjarrit
- Çfarë objekti është? (Beton, Tulla, Dru etj.)
Konstruksioni
- Sa kate? (Sa kate mbi tokë sa nën tokë)
Ventilimi, Niveli i Ndërhyrjes, përcaktim forcash etj
- Hapsira të mbyllura? (Qe kërkojnë force për tu aksesuar)
PTZ ose çelsa për të aksesuar



12. Përpara ZHT

1. PSH / DSHZ bënë OVVU

Orientim në vendngjarje 360, Vlerësim rreziku potencial, Vendim për rrugë sulmi QN dhe taktika, Urdhërim

2. DL vendos PRQR

Pika e ankorimit, Rruga e sulmit e përshtatshme, Qëllimi Rreziqe të veçanta

3. DL, L1 dhe L2 kontroll te PTZ dhe raport

Kontroll funksionimi (Linja, AMGT, Komunikim) dhe raportojnë gatishmërinë

4. Ventilim

Nëse situata e lejon, ventilim



13. Gjatë Veprimeve në ZHT

1. Vlersim i vazhdueshëm riskut

Gjatë gjithë ndërhyrjes nga L1 dhe L2 dhe raport tek DL

2. Kontroll temperature

Me hedhëse shef në cilën fazë është zjarri. Uji avullon në 100gradë C. Kontroll me kamera termike

3. Shfrytëzo shqisat

Dëgjoni për kërcitje të zjarrit, konstruksioneve etj

4. Siguro rrugën e kthimit

Është shumë e rëndësishme të sigurosh rrugën e kthimit, si për shpëtim jete por edhe për vete. Rëndësia të dish ku ndjehesh i sigurtë.

5. Krijò pika reference

Krijimi i pikave të referencës është shumë i rëndësishëm për tu orientuar dhe për tu rikthyer shpejt sërish në rast nevoje, çfarë ambienti është? Dhomë gjumi, dhomë ndejtje, kuzhinë, etj. Komunikomi se çfar shihni / ndjeni.

6. Kujdes kur shkatërrohi pjesë të objektit dhe ujin

Kujdes duhet bërë gjatë veprimeve operacionale pasi ndër të tjera lëvizja e materialeve të djegshme, objekteve apo shkepje të konstruksioneve pa kriter krijojnë rrëmujë dhe rrit mundësinë për tu çorientuar, gjithashtu mund të vështirësoj punën e atyre që vijjnë pas nesh dhe do të investigojnë.

Kujdes duhet treguar edhe me përdorimin e ujit, mos të hidhet ujë pa karar pasi mund të dëmtojë më shumë seç duhet.

Albani Laci



13/1. Gjatë Veprimeve në ZHT

7. Velrso vazhdimisht rriskun

Situata ndryshon vazhdimisht gjatë ndërhyrjes prandaj kërkohet gjatë të gjithë kohës vlerësim të rrezikut.

8. Koha dhe sasia e ajërit

DL mundësisht matë kohën kur filloj zhytja dhe sasinë e ajrit.

Asnjë tjetër nuk hyn brenda!!!

9. Tërheqja ose Kthimi

Kontrollo vazhdimisht sasinë e ajërit të mbetur dhe filloni të dilni në 100bar. (50bar të mbetur pasi keni dalë)

Llogarit çfarë mund të arrijmë të bëjmë me një bombul ajër?

10. Komunikim të vazhdueshëm deri në përfundim

Mes L1 dhe L2 si dhe nëpërmjet radios me DL

Për tu patur parasysh:

1. Kur ka ndodhur ngjarja

Natën është probabiliteti më i lartë të ketë njerëz në dhomat e gjumit krevate, ndërsa ditën në objektet ku ushtrohet aktivitetet.

2. Fëmijët mund te fshihen

Fëmijët kanë tendencë të fshihen kur ka ngjarje të tilla, kontrolloni poshtë krevateve ose në gardëroba.

3. Të moshuarit ose foshnjët qëndrojnë në krevate/divane

Foshnjët mund të kenë ngelur në krevate ose divane pasi prindërit kanë dalë nga paniku, të moshuarit ose personat e paralizuar nëpër krevate.

Albani Laci



14. Radio Komunikimi ZHT

Radio komunikimi i disiplinuar, i vazhdueshëm dhe pa ndërhyrje mes L dhe DL është jetik.

Duhet të kryhet në kanal simplex dhe jo nëpërmjet repetitorit dhe të flitet qartë pas shtypjes së butonit të PTT me fjale / fjali të shkurtra.

Në mënyrë të vazhdueshme L2 raporton:

1. Informacion me rëndësi
2. Ku ndodhen dhe në cilin drejtim po shkojnë
3. Rreziqe të veçanta
4. Si është mjedisi i brendshëm
5. Gjetje personi dhe nxjerrjen
6. Gjetje vatër zjarri dhe luftimin
7. Tërheqjen ose Kthim
8. Emergjencë

Albani Laci



15. Rast EMERGJENCE ZHT

Në rastet e emergjencës duhen kryer këto veprime:

1. Raportohet situata EMERGJENCE

Ndalon çdo komunikim tjetër në radio! Komunikimi i qartë dhe i shkurtër!

Psh: EMERGJENCE rrëzuar L1 pranë kuzhinës

2. DL njofton menjëherë sallën

Përpara se të futet brenda për të ndihmuar kolegët në nevojë. Salla merr masa për të ardhur në ndihmë të DL

3. Komunikim dhe ndërveprim

Komunikoni dhe ndërveproni qartë dhe me qetësi për të dalë nga situata sa me shpejt dhe të sigurt.

16. Përfundimi i ZHT

Zhytja përfundon tek pika e ancorimit PA

Raportohet situata

Mblidhet i gjithë personeli dhe kryhen formalitetet e nevojshme

Kalohet vendngjarja sipas rastit



17. AMGT

Aparati i mbrojtjes nga Gazi dhe Tymi ose siç quhet në zhargonin e zjarrfikësve Shqiptar AP3

Përlllogaritja e sasisë së ajërit ne bombula (Formulë e shpejtë)

$$\underline{\text{Vëllimi I enës X Presionin} = \text{Sasia e ajërit në enë}}$$

Konsumi mesatar i ajërit nga njeriu sipas situatës

Aktiviteti	Sasia e ajërit
Në vend	10-15 l/min
Ushtrim i lehtë	15-20 l/min
Aktivitet	20-30 l/min
Aktivitet mesar	30-40 l/min
Punë e lehtë	35-55 l/min
Punë e rëndë	55-80 l/min
një punë që kërkon shumë përpjekje	55-80 l/min
Sforco afatshkurtër	100 l/min

Albani Laci



18. Ventilimi i GT

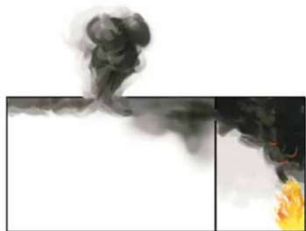
Qëllimi i ventilimit të GT është nxjerrja e tyre jashtë objektit.

Në varësi të situatës QN dhe përzgjedhjes së taktikave arrihen qëllime të ndryshme.

Kryesisht ventilimi i GT bëhet për të:

1. Zvogëluar ndikimin negativ të GT dhe nxehtësisë tek njerëzit e bllokuar në objekt dhe lehtësimin e evakuimit të tyre.
2. Lehtësuar punën e shërbimit të MZSH-së duke reduktuar nxehtësinë dhe lehtësuar fushëpamjen.
3. Parandaluar ose kufizuar përhapjen e GT dhe të zjarrit si dhe reduktimin e ndikimit në objekt.
4. Minimizuar dëmtimet sekundare në objekt.

Në hapësirat e mbyllura afër vatrës së zjarrit ku nuk ka pothuajse asnjë mundësi “shfryrje”. Në rast se GT nuk, ftohen dhe ventilohehen një ndezjeje e mundshme e tyre, bëhet shumë e fortë dhe mund të shkatërrojë struktura të tëra ndërtesash.



Shëmbull presioni që durojnë pjesë konstruksionesh:

- Xhamat- 2000-7000 Pa(0,02 – 0,07bar)
- Dyert- 2000-3000Pa (0,02-0,03bar)
- Mure gipsi/të lehta-2000-5000Pa (0,02-0,05bar)
- Mur tulle 10 cm-20 000-35 000Pa (0,2-0,35bar)

Albani Laci



19. Stabiliteti strukturor

Temperaturat e larta ndikojnë në stabilitetin e konstruksioneve

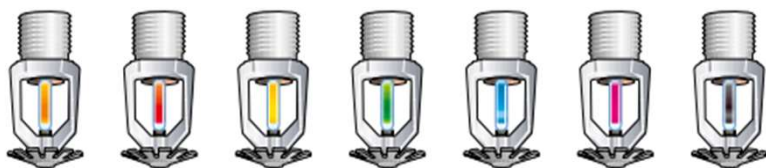
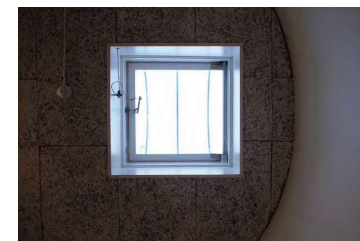
- Materialet e çelikut janë shumë të ndjeshme ndaj nxehtësisë dhe humbasin gjysmën e forcës së tyre në 500°C.
- Betoni ruan afërsisht 75% të forcës së tij në 500°C
- Trarët e drurit humbasin stabilitetin përmes djegies dhe formimit të shtresave të karbonit.



20. Instalimet e MKZ në objekte

Sisteme të ventilimit të GT mund të jenë

- Sisteme automatike
- Baxhot e pallateve, kapakë ose kanale në katet e larta
- Dritare, hapësira, kanale ajërimi dhe ndriçimi në bodrume



Sistemet Sprinkler mundësojnë:

- Fikjen e vatrës së zjarrit
- Mban zjarri nën kontroll deri në mbëritjen e MZSH
- Ndhmojnë në parandalimin e shpërthimit të GT

Sistemet e hidranteve ndahen ne:

• Të thatë

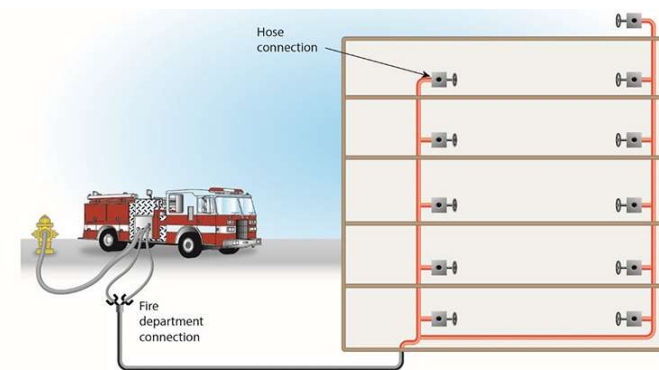
Nuk janë në presion dhe vendosen duke pompuar ujë nga psh nje ACZ

L shfrytëzojnë njetin e instaluar dhe nuk kanë nevojë të shtrinë linjë

• Të lagur

Hidrant në presion, të dimensionuar dhe në varësi të objektit.

Kontrolloni gjithmonë çfarë IMKZ kanë objekt dhe shfrytëzoni sipas rastit.

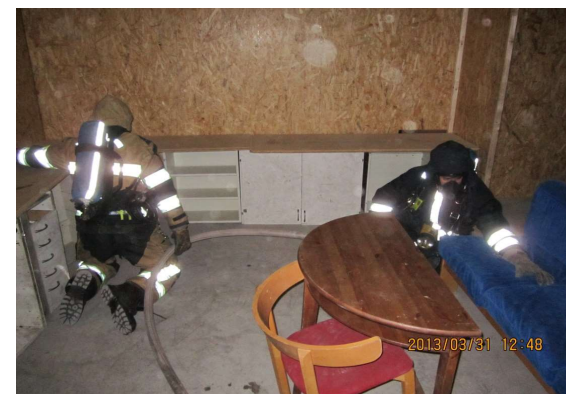




21. Bashkëpunimi çifti L

Përveç komunikimit dhe raportimit të vazhdueshëm në radio me DL është shumë i rëndësishëm edhe komunikimi në çift i L.

- Komunikimi midis çiftit të L për të treguar njëri tjetrit çfarë has:
Psh:(pa bëritur)
 - Arrita në mur
 - Derë
 - Po bëj kërkim pragu
 - Personi i gjetur
 - Afro më shumë linjë
- Komunikim mes njëritjetrit dhe për të konfirmuar praninë dhe për të:
 - Krijuar perceptimin e dhomës / ambjentit
 - Shmangur çorientimin
 - Lehtësuar lodhje ose konfuzionin.
L2 ka një ngarkesë më të madhe gjatë veprimeve pasi hap dyert, lëviz pengesat, furnizon me linjë etj.





21/1. Bashkëpunimi çifti L

Sigurohuni që të jeni afër njëritjetërit gjatë gjithë kohës!

Bëni pushime dhe gjatë tyre:

- **Kontrolloni ajërin dhe raporto tek DL**

- **Përsërisni çfar keni bërë**

Psh, sa dyer ose gjë tjetër keni hasur

- **Flisni se çfarë doni të bëni**

Psh: Gjatë “Kërkim Pragu” tek dhoma e mëparshme mendoni se ishte dhomë gjumi dhe doni të bëni një kërkim të plotë duke ndryshuar planin.

- **Ulni pulsin**

Merrni frymë qetë, ulni tempon dhe rikuperoni energjitë

- **Komunikoni çfar ndjeni**

Flisni me kolegun për shqetësime dhe çfar keni për brenda duke motivuar njëri tjetrin.



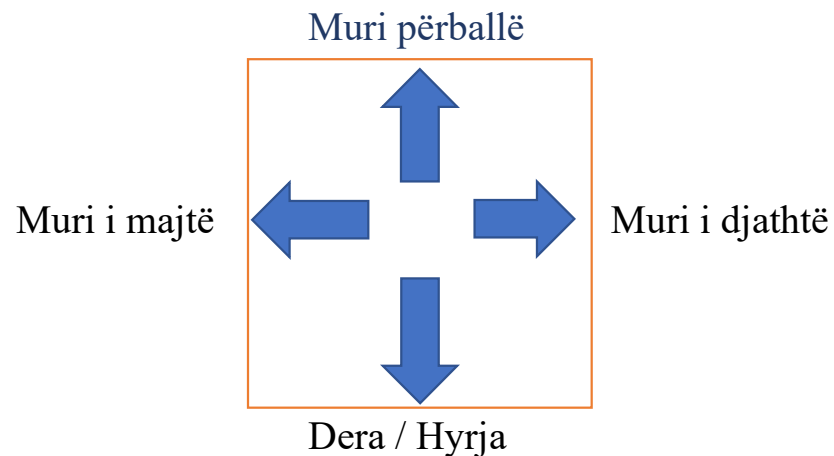


22. Emërtimi i mureve

Në çdo dhomë të re, muret emërtohen sipas të njëjtës metodë

Parë nga hyrja/dera:

- Muri përballë
- Muri i majtë
- Muri i djathtë



23. Metodatat e kërkimit

Metodat:

- Kërkim pragu
- Dhomë më dhomë
- Dhomë referencë
- Kërkim i plotë
- Dhomë referencë me kamera termike

Albani Laci



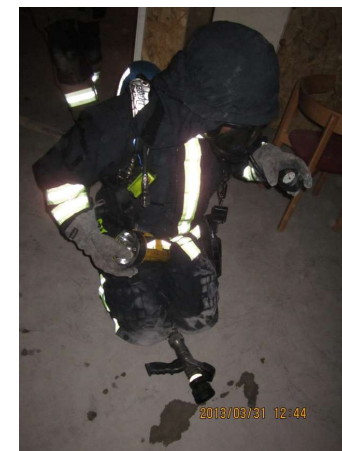
Pozicioni fillestar

Pozicioni fillestarë është gjithmonë një gju në tokë

- L1 mban gjithmonë hedhësen dhe nuk e lëshon për asnjë moment*

Në rastet kur i duhen të dyja duart, ulet mbi hedhëse për ta siguruar atë! Kontakt me këmbë (psh L2)

Kërkon me dorë në mur



- L2 pozicionohet mbrapa nga anë e kundërt e L1
Siguron gjithmonë 2-3m linjë manovrimi për L1
Kërkon me dorë në dysheme sa të mundet pa humbur kontakt me tubin
Ndihmon L1 sipas rastit

- Ecje, përkulje apo zvarritje

Ecë me tubin kur është e mundur që mos të harxhosh energji.
Varion nga situata.



Albani Laci



Metoda “Kërkim Pragu”

Kërkim “Pragu” është një metodë e shpejtë kërkimi dhe vlerësimi për të:

- **Gjetur persona ose kafshë**
Personat dhe disa kafshë kanë tendencë të lëvizin drejt derës por humbin ndjenjat përpara se të dalin, shpesh gjenten tek pragu.
- **Kuptuar dinamikën e zjarrit**
Kontroll temperature, verifikuar RS
- **Krijuar një perceptim të dhomës**
Nësë është dhomë gjumi, kuzhinë, ndejtje etj.
- **Ftohur GT**
Ftoh GT duke kedhur ujë dhe lënë atë të veprojë.

Kërkim “Pragu” duhet bërë për çdo dhomë / hapësirë të re
Mbyll derën pas kërkimit. Izolo zjarrin!

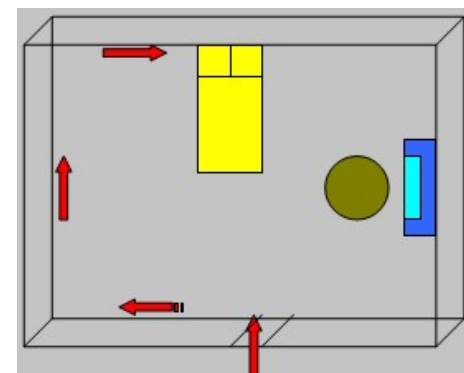
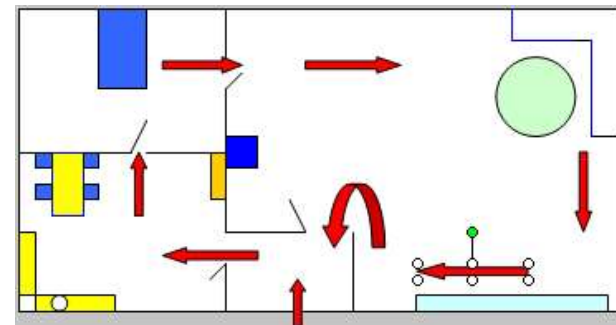
Albani Laci





- **Zgjidh cilin drejtim do ndiqni**
*Psh. Dorën e majtë në mur po fillojm majtas.
 Në këtë mënyrë DL e kupton që po ecni në drejtim të orës.*
- **Ndiqni muret dhe gjeni 4 cepat**
Kur të keni prekur të katër muret e dhomës konsiderohet dhoma e përfunduar
- **Kërkoni në mënyrë metodike**
Mos lëvizni dhe hidhni sende pa qënë nevoja pasi kjo vështirëson kërkimin dhe pengon lëvizjen e linjës.
- **Komunikoni**
*P.sh. "Këtu ka krevat". "Kemi arritur në një cep" etj.
 konfirmoni atë që dëgjon duke thënë "Kuptova"
 nëse nuk merrni konfirmim, jeni shumë larg njëri-tjetrit.*
- **Kërkoni gjërë**
L1 dorën në murë, L2 dorën nga dhoma dhe sa më gjërë
- **Mos lësho linjën**
Mos lëshoni linjën!

Metoda “Dhomë më dhomë”



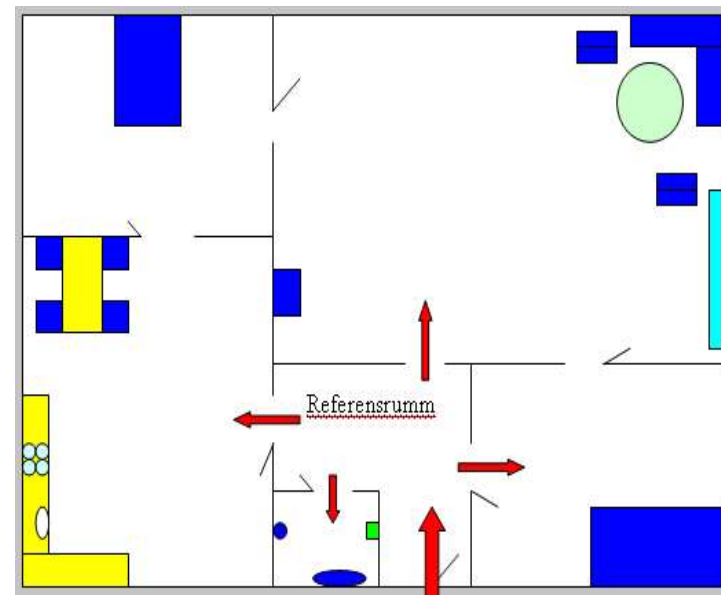


Polish aid

Metoda “Dhomë referencë”

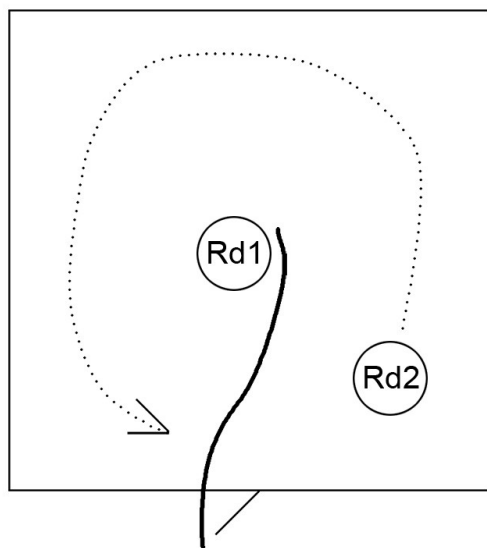
- Bëni një kërkoni të kujdesshëm te zonës dhe zgjidhni një dhomë të përshtatshme dhe quajeni ”Dhoma e Referencës”
- Filloni nga dhoma e referencës. Kërkoni një dhomë dhe kthehuni sërish tek Referenca
- Përparësitë janë se zona e afërt është e kontrolluar mirë dhe se është e lehtë të dihet se cilat dhoma janë kontrolluar.
- RTK më të shkurtër

Dhomën e referencës mund të ndryshojë gjatë ndërhyrjes





Metoda “Kërkim i plotë”



- L1 qëndron në qendër të dhomës.
- L2 kërkon përgjatë mureve dhe gjen 4 qoshet e dhomës.
- Çifti i L ka kontakt fizik me njëri-tjetrin nëse është e nevojshme.
- L1 e di mirë ku ndodhet L2 dhe nëse disponin mund të përdorë kamerën termike ose ftohë GT nëse është e nevojshme.
- Me këtë metodë manovrimi i linjave bëhet me i lehtë, pasi përafërsisht merret 2-3 m linjë në një dhomë prej 20 m².
- Probabiliteti që të ngatërrohet / ngeci linja në mobilje ose objekte të ngjashme është më i vogël.



Metoda “Dhomë referencë” me kamera termike

Favoret e kamerës termike:

- Kërkon një sipërfaqe të madhe në një kohë të shkurtër.
- Maksimizon mundësinë e shpëtimit të shpejtë të jetës.

Metoda e kërkimit:

- Fillon nga dhoma e referencës. Në hyrje të secilës dhomë, bëhet një kërkim i shpejtë me kamerë.
- Kërkon vetëm për njerëz dhe aty ku mund/priten të jenë. (dysHEME, divane me krahë shtrati...).
- Koha për të kryer këtë procedurë nuk duhet të jetë më shumë se 30-40 sekonda për dhomë.





Veprimet kur gjejmë një person

1. Njofto DL për gjetjen dhe shpëtim jete
2. DL njofton sallën përpara se të futet vetë për të ndihmuar
3. L2 ngre dhe tërheq personin e gjetur, L1 mban hedhësen me njëërën dorë dhe me tjetrën udhëzon L2 duke e kapur tek AMGT



Albani Laci



FALEMINDERIT

Albani Laci